

**Technisches Betriebszentrum
Anstalt öffentlichen Rechts**

**Wirtschaftsplan
für das
Geschäftsjahr 2012**

Inhaltsverzeichnis

1. Zusammenstellung
2. Vorbericht zum Wirtschaftsplan
(incl. Erläuterungen)
3. Erfolgsplan
4. Investitionsplan
5. Finanzplan

Anlage: Stellenplan - Übersicht

Zusammenstellung für das Wirtschaftsjahr 2012

Auf Grund der §§ 16 ff. der Landesverordnung über Kommunalunternehmen als Anstalt des öffentlichen Rechts (KUVO) in Verbindung mit der Gemeindeordnung hat der Verwaltungsrat des Kommunalunternehmens durch Beschluss vom 08.11.2011 den Wirtschaftsplan für 2012 festgestellt.

| | | |
|-----|---|---------------|
| 1 | Es betragen | |
| 1.1 | im E r f o l g s p l a n | |
| | die Erträge | 38.906.300 € |
| | die Aufwendungen | -38.906.300 € |
| | der Jahresgewinn/ -verlust | 0 € |
| 1.2 | im V e r m ö g e n s p l a n (Investitionsplan) | |
| | die Einzahlungen | 3.710.252 € |
| | die Auszahlungen | -3.710.252 € |
| 2 | Es werden festgesetzt | |
| 2.1 | der Gesamtbetrag der Kredite für Investitionen und Investitionsförderungsmaßnahmen auf | 0 € |
| 2.2 | der Gesamtbetrag der Verpflichtungsermächtigungen auf | 0 € |
| 2.3 | der Höchstbetrag der Kassenkredite auf | 3.000.000 € |

Flensburg, den 14.11.2011



Maren Reimann, Geschäftsführerin

Vorbericht zum Wirtschaftsplan 2012 einschl. Stellenplan

| Inhaltsverzeichnis | Seite |
|---|--------------|
| 1. Technisches Betriebszentrum Anstalt öffentlichen Rechts (TBZ-AöR) | 4 |
| 2. Bewirtschaftetes Sonder- vermögen Infrastruktur | 5 |
| 3. Allgemeine Hinweise | 6 |
| 4. Wirtschaftliche Entwicklung | 6 |
| 5. Eigenkapital, Liquidität, erwarteter Jahresfehlbetrag | 7 |
| 6. Investitionen | 8 |
| 7. Stellenplan | 9 |

1. Technisches Betriebszentrum - Anstalt öffentlichen Rechts

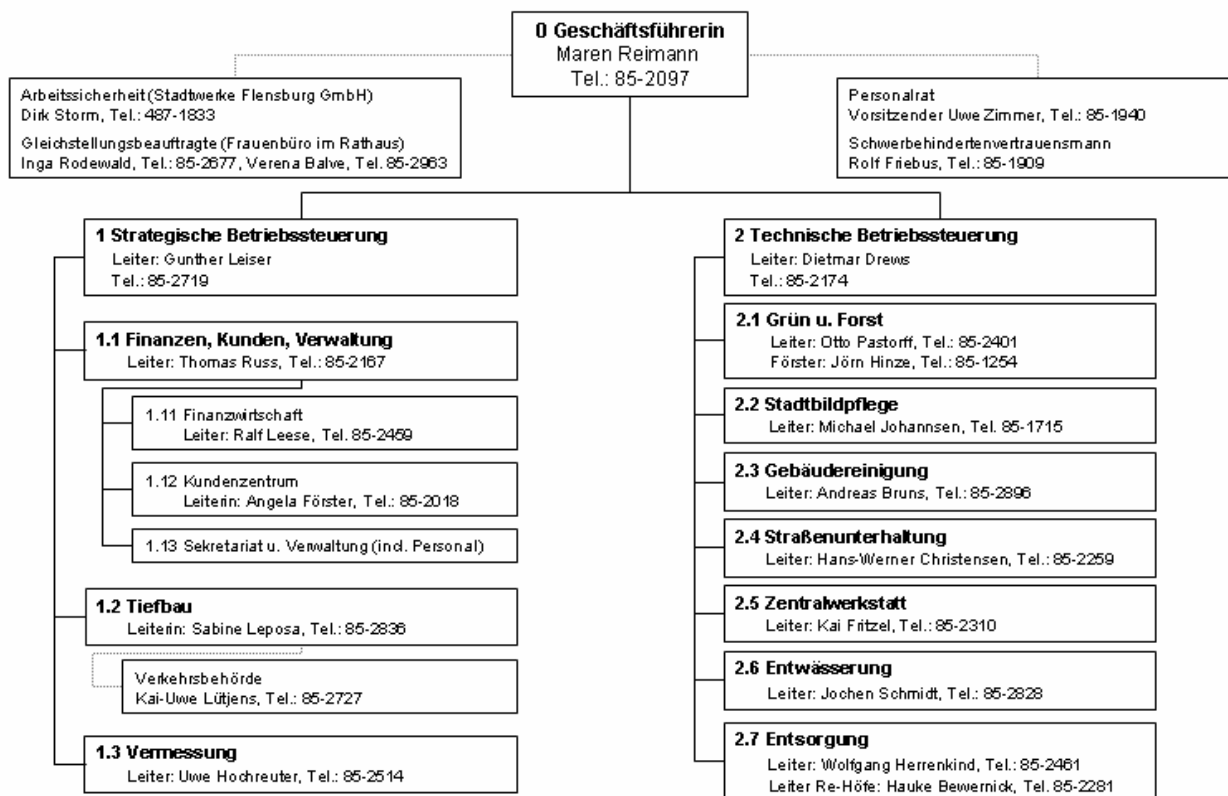
Die Ratsversammlung der Stadt Flensburg beschloss am 16.12.2004 die Satzung über das Kommunalunternehmen „Technisches Betriebszentrum“.

Das Technische Betriebszentrum als Kommunalunternehmen nahm seine Arbeit in rechtlich verselbstständiger Form am 01.01.2005 auf. Das Unternehmen ist unter HRA 4983 beim Amtsgericht Flensburg im Handelsregister eingetragen.

Bis Ende 2007 im Auftrag der Stadt tätig, nimmt das TBZ seit 01.01.2008 zentrale kommunale Aufgaben in den Bereichen Abfallbeseitigung, Stadtreinigung, Entwässerung/Klärwerk, Straßenbau und Grünflächenpflege/Forst eigenverantwortlich wahr.

Die jüngste Weiterentwicklung der inneren Struktur erfolgte zum 01.05.2011 mit der Umgliederung des Aufgabenfeldes Straßenbetrieb von der Abteilung Tiefbau zur Abteilung Straßenunterhaltung. Die Leitung dieser damit umfassend für das bestehende Flensburger Straßennetz zuständigen Abteilung wurde zugleich einem erfahrenen Ingenieur übertragen.

Die Organisationsstruktur des TBZ sieht seitdem wie folgt aus:



Die Arbeitsverhältnisse des der **AöR Flensburger Friedhöfe** gestellten Personals sollten ursprünglich 2010 auf die Flensburger Friedhöfe übergeleitet werden. Diese Planung wurde jedoch seitens der Flensburger Friedhöfe nicht umgesetzt und ist auch für 2012 bislang nicht konkret terminiert. Daher sieht auch der Wirtschaftsplan 2012 weiterhin Personalkosten für diesen Bereich sowie im Gegenzug entsprechende Erlöse vor.

2. Bewirtschaftetes Sondervermögen Infrastruktur

Die Straßen- und Kanalisationsanlagen einschließlich Klärwerk sind mit Wirkung vom 1. Januar 2008 in einem städtischen Sondervermögen „Infrastruktur“ zusammengeführt und dem TBZ zur eigenverantwortlichen Bewirtschaftung übertragen worden. Diese erfolgt auf Basis eines gesonderten Wirtschaftsplans, der allerdings an mehreren Stellen eng mit dem des TBZ verflochten ist:

Die überwiegenden Dienstleistungen des Tiefbaus, der Straßenunterhaltung, der Vermessung, die öffentlichen Anteile der Straßenreinigung und der Straßenentwässerung sowie die halben Kosten der Betriebssteuerung (Verwaltung, Finanzen) werden dem Sondervermögen, Sparte Straßen berechnet.

Die Sparte Entwässerung des Sondervermögens vermietet das gesamte Anlagevermögen an das TBZ, dort den Kostenrechner Entwässerung. Dieser trägt auf diesem Weg auch die Kosten der Betriebssteuerung der Sparte Entwässerung.

Die Leistungsbeziehungen TBZ – Sondervermögen Infrastruktur regelt eine entsprechende Dienstanweisung der Geschäftsführung.

3. Allgemeine Hinweise

Die Ansätze des Wirtschaftsplans 2012 wurden in Abstimmung mit der Stadt Flensburg unter Berücksichtigung der aktuellen Beschlusslage gebildet.

Grundlage der Leistungsbeziehungen zur Stadt Flensburg ist ein Ende 2008 geschlossener Vertrag. Neben den darüber geregelten allgemeinen Leistungsbeziehungen bestehen weitere Aufträge, die gem. jeweiliger Vereinbarung ausgeführt und abgerechnet werden.

Im Bereich der Personalkosten wurde gem. TVöD für 2011 und 2012 eine durchschnittliche Erhöhung von insgesamt 4,05 % kalkuliert.

Entsprechend der aktuellen Preisentwicklung wurden die Sachkostenansätze um 2,5 % angehoben.

4. Wirtschaftliche Entwicklung

Unter Berücksichtigung des städtischen Zuschusses kann für das Wirtschaftsjahr 2012 ein ausgeglichenes Jahresergebnis geplant werden.

Dies ist insofern erfreulich, als damit sogar ein Ausgleich von Vollstreckungskosten für Gebührenforderungen in Höhe von rund 70.000 Euro gelingt, die nach aktueller Rechtsprechung nicht in die Gebührenkalkulation einbezogen und auf diesem Wege finanziert werden dürfen.

Nach derzeitigem Planungsstand wird der zusätzlich vom Betrieb zu finanzierende Aufwand 2012 über die Erträge summarisch mit abgedeckt werden können. Für die kommenden Jahre ist aber eine nachhaltige Finanzierung dieser stadtseitig entstehenden Kosten ohne eigene Ertragsposition erforderlich.

Der Betrieb der Kostenrechnenden Einrichtungen Abfallwirtschaft und Entwässerung gestaltet sich positiv, so dass die 2010 gesenkten Gebühren auch 2012 beibehalten werden können. Der Kostenrechner Straßenreinigung weist demgegenüber aufgrund des vergangenen Winters ein Defizit auf, dessen zumindest anteiliger Ausgleich bei einem milderen Winter 2011/12 über die aktuellen Gebühren gelingen könnte. Auf eine Anpassung für 2012 ist daher verzichtet worden.

Als inhaltlich sehr problematisch ist die Entscheidung zu werten, den städtischen Zuschuss 2012 im Bereich der öffentlichen Grünflächenpflege um 100.000 Euro = 5 % zu senken. Dies wird zwar organisatorisch und auch personalwirtschaftlich

umsetzbar sein, sich aber aufgrund des bereits reduzierten Pflegestandards im Straßenbild signifikant bemerkbar machen.

Ergebnisneutral entfällt mit dem Wirtschaftsplan 2012 der bisher von der Stadt Flensburg gezahlte Zuschussanteil zur Kostenerstattung des Gutachterausschusses. Diesem Zuschuss in Höhe von 165.000 Euro standen bislang beim TBZ entsprechende Kosten gegenüber, ab 2012 erfolgt die Bearbeitung im Büro für Grundsatzangelegenheiten der Stadt Flensburg.

Insgesamt ergibt sich damit folgende ...

Erfolgsplanung:

| | |
|---|---------------------|
| Umsatzerlöse | 36.731.000 € |
| <u>andere Betriebserträge</u> | <u>1.460.900 €</u> |
| Betriebserträge | 38.191.900 € |
| | |
| Materialaufwand/bezogene Leistungen | 7.914.800 € |
| Personalaufwand | 16.316.600 € |
| Abschreibung auf Sachanlagen | 1.890.700 € |
| <u>übrige betriebliche Aufwendungen</u> | <u>12.259.900 €</u> |
| Betriebsaufwand | 38.382.000 € |
| | |
| Betriebsergebnis | -190.100 € |
| Finanzerträge | 44.200 € |
| Weitere betriebliche Aufwendungen | 0 € |
| Finanzaufwendungen | 470.000 € |
| Steuern | 54.300 € |
| weitere betriebliche Erträge | 670.200 € |
| | |
| Jahresüberschuss | 0 € |

5. Eigenkapital, Liquidität, erwartetes Jahresergebnis

Der Jahresfehlbetrag 2010 i. H. v. 748.569,47 Euro wurde gem. Beschluss des Verwaltungsrates vom 21.06.2011 durch eine Entnahme aus der Rücklage gedeckt.

Die Liquidität ist aufgrund der Vereinbarungen mit der Stadt sowie der Gewährung eines Zuschusses für nicht auskömmliche Bereiche gesichert. Darüber hinaus werden für Einzelaufträge die Leistungen zeitnah fakturiert, so dass auch hier kurzfristig die Erlösseite bedient wird.

Im Bereich Gebäudereinigung kann der Kostenverrechnungspreis für 2012 um weitere 1,22 Euro/Stunde gesenkt werden, da die Mitarbeiterfluktuation und damit zunehmende Vergütung der Raumpflegekräfte nach EG 1 TVöD zu einer Reduzierung der Personalkosten geführt hat.

6. Investitionen

Die Planung 2012 sieht folgende Investitionen vor:

| Bereich | Betrag |
|--|--------------------------|
| Betriebssteuerung incl. Kundenzentrum | 25.000 € |
| Standort / Gebäude (incl. Neubau Verw.gebäude) | 1.218.000 € |
| Personalrat | 5.000 € |
| Tiefbau | 0 € |
| Vermessung | 0 € |
| Grünflächenpflege/Forst | 261.500 € |
| Stadtbildpflege | 481.200 € |
| Winterdienst | 245.000 € |
| Gebäudereinigung | 50.000 € |
| Straßenunterhaltung (Bauhof) | 221.000 € |
| Zentralwerkstatt / Fahrzeugmanagement | 171.000 € |
| Entwässerung | 204.000 € |
| <u>Entsorgung / Recyclinghöfe</u> | <u>570.000 €</u> |
| Zwischensumme | 3.451.700 € |
| Tilgung von Darlehen | 258.552 € |
| <u>Summe der Investitionen</u> | <u>3.710.252€</u> |

Bei den vorstehend aufgelisteten Investitionen handelt es sich zum ganz überwiegenden Teil um Ersatzbeschaffungen.

Eine zentrale Ausnahme stellt der geplante Neubau eines dreigeschossigen Verwaltungsgebäudes dar, in dem künftig die Abteilungen Tiefbau und Vermessung, die Leitung der Abteilung Entsorgung (Abfallwirtschaft) sowie der Personalrat untergebracht werden sollen. Bislang sind die beiden erstgenannten Abteilungen in angemieteten Räumlichkeiten in der Schleswiger Straße 85 und damit außerhalb des Zentralstandortes untergebracht. Die Mitarbeiter der anderen Bereiche nutzen derzeit alte Container der früheren Bauleitung der Osttangente, die inzwischen abgängig und für eine weitere Nutzung nicht mehr geeignet sind.

Ein Abgleich der Kosten hat ergeben, dass der Neubau mit einem Investitionsvolumen von rund 1,2 Mio. Euro wirtschaftlicher als die bisherige Anmietung ist.

Ebenfalls nicht unter Ersatzbeschaffung fallen der vorgesehene Kauf einer Kaltfräse sowie dreier Presscontainer für Möbelholz.

Die Kaltfräse (Invest.volumen rd. 90.000 Euro) hat sich bei einer auf Mietbasis erfolgten Probenutzung in 2011 sehr bewährt; sie ermöglicht eine deutlich nach-

haltigere Reparatur von Straßenschäden und trägt damit zur Substanzerhaltung des Sondervermögens Infrastruktur bei.

Die drei Presscontainer (Invest.volumen rd. 60.000 Euro) sollen auf den drei Recyclinghöfen zum Einsatz kommen. Mit ihrem Einsatz kann die Zahl der Behältertransporte deutlich reduziert werden; die eingesparten Kosten liegen deutlich oberhalb der Kosten der drei Container.

Der Finanzplan zum Wirtschaftsplan geht für die vier Folgejahre bei den Abschreibungen von einer jährlich 1 %-igen Steigerung aus. Die bereits geplanten und beschlossenen Investitionen sind in die Ansätze eingerechnet.

7. Stellenplan

Der Stellenplan wurde an die aktuellen Aufgaben des TBZ sowie die Entwicklung der betrieblichen Strukturen angepasst, wobei die Fortschreibung 2012 nur geringfügige Änderungen beinhaltet. Dem Wirtschaftsplan beigefügt ist eine mehrjährige Stellenplan-Übersicht, die die Entwicklung verdeutlicht. Der Stellenplan selber kann mit Erläuterungen der Fortschreibung beim TBZ eingesehen werden.



Maren Reimann
Geschäftsführerin

| Nr. | Erträge / Aufwendungen Bezeichnung | Planansatz | | Ergebnis | Erläuterungen |
|-----|---|------------------|------------------|------------------|--|
| | | 2012 Euro | 2011 Euro | 2010 Euro | |
| 1 | 2 | 3 | 4 | 5 | 6 |
| | <u>Umsatzerlöse</u> | | | | |
| 1. | Umsatzerlöse Park- und Gartenanlagen | 160.000 | 160.000 | 160.000 | Unterhalt Straßenbegleitgrün - Erstattung durch SV Infrastruktur |
| | Umsatzerlöse Spielplätze | 512.500 | 505.000 | 504.880 | Auftrag des FB 2 |
| | Umsatzerlöse Grünflächenpflege | 672.500 | 665.000 | 664.880 | |
| | sonstige Erlöse Forsten | 500 | 7.100 | 227 | |
| | Erlöse aus Holzverkauf/Wildfleisch | 41.000 | 26.300 | 63.353 | |
| | Mieteinnahmen Jagdpacht | 1.500 | 1.500 | 1.500 | |
| 2. | Umsatzerlöse Forsten | 43.000 | 34.900 | 65.079 | |
| | Umsatzerlöse Straßenunterhaltung | 2.096.400 | 2.096.400 | 1.674.023 | Bauhof, anteilig Tiefbau - Erstattung durch SV Infrastruktur |
| 3. | Umsatzerlöse Straßenunterhaltung | 2.096.400 | 2.096.400 | 1.674.023 | |
| | Umsatzerlöse aus Verwaltungsgebühren Vermessung | 0 | 100 | 5.288 | Gutachterausschuss ab 2012 Stadt Flensburg |
| | Umsatzerlöse aus Vermessungsleistungen u. Reproarbeiten | 77.400 | 42.200 | 77.412 | |
| | Umsatzerlöse aus Leistungen für das Katasteramt | 0 | 0 | 0 | |
| | Umsatzerlöse aus Leistungen für das SV Infrastruktur | 133.700 | 125.200 | 116.300 | Zuarbeit Tiefbau - Erstattung durch SV Infrastruktur |
| 4. | Umsatzerlöse Vermessung | 211.100 | 167.500 | 199.000 | |
| | Umsatzerlöse aus Verwaltungsgebühren Tiefbau | 19.500 | 15.700 | 19.525 | |
| | Umsatzerlöse aus Planungsleistungen für Kinderspielplätze | 16.500 | 14.700 | 16.528 | |
| | Umsatzerlöse aus Planungs- u. Bauleitungsleistungen | 1.161.800 | 1.031.300 | 1.047.909 | Bauprojekte - Erstattung durch SV Infrastruktur |
| 5. | Umsatzerlöse Freiräume und Tiefbau | 1.197.800 | 1.061.700 | 1.083.961 | |
| | Umsatzerlöse aus Gebühren Straßenreinigung | 2.911.200 | 2.894.600 | 2.704.538 | Gebührenerhöhung ab 01.01.2011 |
| | Umsatzerlöse - öffentlicher Anteil Straßenreinigung | 615.500 | 608.800 | 580.000 | Erstattung durch SV Infrastruktur |
| | Umsatzerlöse aus Winterdienst außerhalb geschl. Ortschaften | 20.000 | 20.000 | 20.000 | Erstattung durch SV Infrastruktur |
| | ZOB-Reinigung | 6.300 | 6.300 | 6.300 | Erstattung durch SV Infrastruktur |
| 6. | Umsatzerlöse Straßenreinigung | 3.553.000 | 3.529.700 | 3.310.838 | |

| Nr. | Erträge / Aufwendungen Bezeichnung | Planansatz | | Ergebnis | Erläuterungen |
|-----|---|-------------------|-------------------|-------------------|---|
| | | 2012 Euro | 2011 Euro | 2010 Euro | |
| 1 | 2 | 3 | 4 | 5 | 6 |
| 7. | Umsatzerlöse aus Abfallwirtschaftsgebühren | 7.106.300 | 7.206.600 | 6.935.506 | Rückgang Behältervolumen |
| | Umsatzerlöse aus Abfallwirtsch.geb. für Gewerbebetriebe | 332.000 | 332.000 | 200.900 | |
| | Umsatzerlöse PPK 19 % | 300.000 | 190.000 | 564.548 | stark schwankende Verwertungserlöse |
| | Umsatzerlöse Recyclinghöfe | 325.800 | 325.800 | 339.874 | Entgelte für entgeltpflichtige Abfälle, Verwertungserlöse |
| | Umsatzerlöse Reinigung von Glascontainerstandplätzen | 103.500 | 103.200 | 103.465 | Entgelt DSD |
| | Umsatzerlöse ordnungsrechtl. Abfall | 53.800 | 47.000 | 45.344 | Anteil FB 1, 39.800 € Erstattung durch SV Infrastruktur |
| | Umsatzerlöse Abfallbeseitigung | 8.221.400 | 8.204.600 | 8.189.639 | |
| | Umsatzerlöse Abwasserbeseitigung Straßenflächen | 1.473.400 | 1.475.800 | 1.479.152 | Erstattung durch SV Infrastruktur |
| | Umsatzerlöse aus Schmutzwassergebühren | 8.780.300 | 8.780.300 | 8.896.311 | |
| | Umsatzerlöse aus Regenwassergebühren | 1.476.100 | 1.476.200 | 1.488.483 | |
| | Umsatzerlöse aus Gebühren für Hauskläranlagen | 9.500 | 9.600 | 10.515 | |
| | Umsatzerlöse aus Nutzungsentgelten anderer Gemeinden | 2.303.400 | 2.303.300 | 2.136.848 | |
| | Umsatzerlöse Straßeneinläufe | 141.500 | 141.500 | 213.944 | 2010 incl. Unterhaltungsaufwand, Erstattung durch SV Infrastruktur |
| 8. | Umsatzerlöse Entwässerung | 14.184.200 | 14.186.700 | 14.225.253 | |
| 9. | Umsatzerlöse Werkstatt/Vermietung Fahrzeuge | 232.200 | 187.000 | 183.196 | |
| | Umsatzerlöse für die Reinigung von Schulen/Medienzentr. | 2.741.600 | 2.816.600 | | Auftrag des FB 6 / Kommunale Immobilien |
| | Umsatzerlöse für die Reinigung anderer städt. Gebäude | 707.500 | 738.700 | | Auftrag des FB 6 / Kommunale Immobilien |
| 10. | Umsatzerlöse Gebäudereinigung | 3.449.100 | 3.555.300 | 3.640.647 | |
| 11. | sonstige Erlöse Zuschuss v. d. Stadt Flensburg | 1.958.300 | 2.178.300 | 2.418.600 | Zuschuss für Grün- (incl. Straßengrün in Stadtbildpflege) und Forstpflge gesenkt um 100.000 € gem. HSP, erhöht um 45.000 € (Tariferhöhung) ohne 232.000 € öffentlicher Grünpflegeanteil (ab 2011 direkt an Friedhöfe) ohne 165.000 € Gutachterausschuss (ab 2012 Stadt Flensburg, BfG) |
| 12. | sonstige Erlöse aus allen Bereichen | 912.000 | 770.200 | 965.680 | Einzelaufträge Dritter in allen TBZ-Bereichen |
| 13. | Summe der Umsatzerlöse | 36.731.000 | 36.637.300 | 36.620.796 | |

| Nr. | Erträge / Aufwendungen Bezeichnung | Planansatz | | Ergebnis | Erläuterungen |
|-----|---|-------------------|-------------------|-------------------|--|
| | | 2012 Euro | 2011 Euro | 2010 Euro | |
| 1 | 2 | 3 | 4 | 5 | 6 |
| | <u>andere Betriebserträge</u> | | | | |
| 14. | Bestandsveränderungen u. Eigenleistungen | 0 | 0 | 0 | |
| 15. | sonstige betriebliche Erträge | 1.460.900 | 1.661.600 | 2.020.457 | Erstattung Pers.kosten Friedhöfe, Betriebssteuerung SV IS, Auflösung Rückstellungen, Schadenersatz |
| 16. | <i>Summe andere Betriebserträge</i> | 1.460.900 | 1.661.600 | 2.020.457 | |
| 17. | Betriebserträge | 38.191.900 | 38.298.900 | 38.641.253 | |
| | <u>Materialaufwand</u> | | | | |
| 18. | Material Wasser/Energie/Brennstoff | 913.300 | 876.500 | 890.483 | |
| 19. | Material Werkst.f.Leistungen an Dritte | 30.000 | 28.700 | 33.646 | |
| 20. | Pflanzen | 16.300 | 22.000 | 13.120 | |
| 21. | Material für Spiel- und Sportplätze | 22.400 | 20.900 | 15.570 | |
| 22. | Sonst. Material Forsten | 3.300 | 10.300 | 3.192 | |
| 23. | Straßenbau- und Reparaturmaterial | 0 | 7.000 | 0 | ab 2012 SV Infrastruktur |
| 24. | Streumittel | 92.500 | 99.300 | 218.233 | |
| 25. | Sonst. Material Straßenreinigung | 22.700 | 22.200 | 22.113 | |
| 26. | Material für Abwasserbehandlung | 620.800 | 511.500 | 605.598 | |
| 27. | Material für Gebäudereinigung | 93.200 | 77.000 | 90.905 | |
| 28. | <i>Aufwendungen für bezogene Waren</i> | 1.814.500 | 1.675.400 | 1.892.860 | |
| | <u>bezogene Leistungen</u> | | | | |
| 29. | Entsorgungskosten diverser Bereiche | 4.301.600 | 4.174.200 | 4.016.883 | |
| 30. | bezogene Leistungen Gebäudereinigung | 627.500 | 385.100 | 398.153 | 2012 incl. Personal KTS (gestellt durch die Stadt), bis 2011 s. Z. 55 |
| 31. | sonstige bezogene Leistungen | 1.171.200 | 1.058.400 | 1.638.257 | Instandhaltung Klärwerk/Kanalnetz (Erstattung durch SV Infrastruktur) und |
| 32. | <i>Aufwendungen für bezogene Leistungen</i> | 6.100.300 | 5.617.700 | 6.053.293 | Grünpflege, Wegfall öff. Grünpflegeanteil Friedhöfe ab 2011 |
| 33. | <i>Summe Materialaufw.u.Aufw.f.bezogene Leistungen</i> | 7.914.800 | 7.293.100 | 7.946.153 | |

| Nr. | Erträge / Aufwendungen Bezeichnung | Planansatz | | Ergebnis | Erläuterungen |
|------------|--|-------------------|-------------------|-------------------|---|
| | | 2012 Euro | 2011 Euro | 2010 Euro | |
| 1 | 2 | 3 | 4 | 5 | 6 |
| | <u>Personalaufwand</u> | | | | |
| 34. | Löhne und Gehälter | 12.701.800 | 12.415.100 | 12.047.136 | |
| 35. | Sozialabgaben | 2.611.200 | 2.550.100 | 2.479.907 | |
| 36. | Zuführung zu Pensionsrückstellungen | 56.700 | 163.600 | 342.007 | Altersteilzeitgesetz läuft aus/ 2010: Pensionsrückstellung Beamte |
| 37. | Aufwendungen für Altersversorgung | 946.900 | 1.055.700 | 854.702 | |
| 38. | <i>Summe Personalaufwand</i> | 16.316.600 | 16.184.500 | 15.723.753 | |
| | <u>Abschreibungen</u> | | | | |
| 39. | Abschreibungen | 1.890.700 | 1.785.000 | 1.637.462 | |
| 40. | <i>Summe Abschreibungen</i> | 1.890.700 | 1.785.000 | 1.637.462 | |
| | <u>sonstige betriebliche Aufwendungen</u> | | | | |
| 41. | Strom, Heizung, Wasser | 142.400 | 123.900 | 138.921 | |
| 42. | Brenn- u. Treibstoffe, Schmiermittel | 552.900 | 509.900 | 540.412 | |
| 43. | sonstiger Garten- und Grünpflegebedarf | 6.200 | 6.100 | 766 | |
| 44. | Waldpflegemittel u. -geräte | 400 | 0 | 413 | |
| 45. | Reinigung / Wirtschaftsbedarf | 145.300 | 136.100 | 151.120 | |
| 46. | Papierkörbe, Müllbehälter, Restmülltonnen | 8.000 | 10.600 | 7.842 | |
| 47. | Laborbedarf | 27.100 | 29.200 | 26.461 | |
| 48. | Dienst- und Schutzkleidung | 65.000 | 47.300 | 68.318 | |
| 49. | Instandhaltung von Gebäuden & Außenanlagen | 153.100 | 81.200 | 179.553 | |
| 50. | Instandhaltung techn. Anlagen, Fahrz. & Maschinen | 962.000 | 796.500 | 1.093.060 | |
| 51. | Mieten, Pachten, Gebühren und Beiträge | 712.800 | 675.600 | 734.625 | Abwasserabgabe, Miete Schlesw. Str. 85, Geräte & Maschinen, Klimapakt e.V. |
| 52. | Miete an Sondervermögen für Klärwerk & Kanalnetz | 7.178.000 | 7.129.000 | 7.129.000 | zentraler Erlös des SV Infrastruktur/Entwässerung, Kalkulation aktualisiert |
| 53. | Beratungskosten/Gutachten/Ausschüsse | 77.900 | 245.800 | 264.615 | Gutachterausschuss ab 2012 Stadt Flensburg |
| 54. | EDV- u. Organisationsaufwand | 422.800 | 407.500 | 441.996 | |
| 55. | ILV Rathaus + Pers.kst.gest.Beamte+ gest. Pers. Geb. | 933.900 | 1.375.200 | 1.400.180 | ab 2012 ohne gestelltes Personal KTS , bis 2011 s. Z.30 |
| 56. | Versicherungen | 112.600 | 110.500 | 109.618 | |
| 57. | Büro- u. Verwaltungskosten | 183.300 | 164.100 | 169.668 | |
| 58. | sonst. Personalaufwendungen | 97.700 | 105.300 | 118.877 | |
| 59. | Werkzeuge | 15.500 | 9.500 | 15.497 | |
| 60. | sonst. Aufwendungen / versch. andere Posten | 219.700 | 181.200 | 210.585 | |

| Nr. | Erträge / Aufwendungen Bezeichnung | Planansatz | | Ergebnis | Erläuterungen |
|--|--|-------------------|-------------------|-------------------|--|
| | | 2012 Euro | 2011 Euro | 2010 Euro | |
| 1 | 2 | 3 | 4 | 5 | 6 |
| 61. | sonst.Aufw./Zuführung zur Gebührenaufgleichsrücklage | 120.000 | 464.500 | 3.290.969 | KRE Abfallwirtschaft, Straßenreinigung, Entwässerung |
| 62. | sonst. Aufwendungen / Instandhaltung | 123.300 | 93.600 | 257.979 | |
| 63. | Abgangverluste u. ä. | 0 | 0 | 47.538 | |
| 64. | Summe übrige betriebl. Aufwendungen | 12.259.900 | 12.702.600 | 16.398.011 | |
| 65. | Betriebsaufwand | 38.382.000 | 37.965.200 | 41.705.379 | |
| 66. | Betriebsergebnis | -190.100 | 333.700 | -3.064.125 | |
| <u>Finanzerträge</u> | | | | | |
| 67. | sonstige Zinsen und ähnliche Erträge | 44.200 | 20.000 | 73.126 | |
| 68. | Summe Finanzerträge | 44.200 | 20.000 | 73.126 | |
| 69. | betriebsfremde Erträge | 44.200 | 20.000 | 73.126 | |
| <u>weitere betriebliche Aufwendungen</u> | | | | | |
| 70. | Abschreibungen auf Finanzanlagen | 0 | 0 | 0 | |
| 71. | Aufwendungen aus Verlustübernahme | 0 | 0 | 0 | |
| 72. | Aufwendungen für Verlustausgleich Vorjahre | 0 | 0 | 0 | |
| 73. | Aufwendungen für Ausgleich Gebührenrechner lfd.Jahr | 0 | 0 | 0 | |
| 74. | Summe weitere betriebl. Aufwendungen | 0 | 0 | 0 | |
| <u>Finanzaufwendungen</u> | | | | | |
| 75. | Zinsen und ähnliche Aufwendungen | 470.000 | 590.000 | 414.252 | |
| 76. | Summe Finanzaufwendungen | 470.000 | 590.000 | 414.252 | |
| 77. | betriebsfremde Aufwendungen | 470.000 | 590.000 | 414.252 | |
| <u>außerordentliche Aufwendungen u. Erträge</u> | | | | | |
| 78. | außerordentliche Aufwendungen | 0 | 0 | 0 | |
| 79. | außerordentliche Erträge | 0 | 0 | 0 | |
| 80. | außerordentliches Ergebnis | 0 | 0 | 0 | |

| Nr. | <i>Erträge / Aufwendungen</i> Bezeichnung | <i>Planansatz</i> | | <i>Ergebnis</i> | Erläuterungen |
|-----|--|-------------------|---------------|-----------------|--|
| | | 2012 Euro | 2011 Euro | 2010 Euro | |
| 1 | 2 | 3 | 4 | 5 | 6 |
| | <u>Steuern</u> | | | | |
| 81. | sonstige Steuern | 54.300 | 52.900 | 54.382 | Kfz- und Grundsteuern |
| 82. | <i>Summe Steuern</i> | 54.300 | 52.900 | 54.382 | |
| | <u>weitere betriebliche Erträge</u> | | | | |
| 83. | Erträge aus Verlustübernahme | 0 | 0 | 0 | |
| 84. | Erträge a.d. Auflösung der Gebührenaufgleichsrücklage | 670.200 | 373.700 | 2.711.064 | KRE Abfallwirtschaft, Straßenreinigung, Entwässerung |
| 85. | Erträge für Ausgleich Gebührenrechner lfd. Jahr | 0 | 0 | 0 | |
| 86. | <i>Summe weitere betriebl. Erträge</i> | 670.200 | 373.700 | 2.711.064 | |
| | | | | | |
| 87. | <i>Jahresüberschuss, -fehlbetrag (+ / -)</i> | 0 | 84.500 | -748.569 | |
| 88. | <i>Jahresüberschuss, -fehlbetrag der KRE (+ / -)</i> | -550.200 | | | S. Zeile 61 und 84 |
| 89. | <i>Jahresüberschuss, -fehlbetrag ohne KRE (+ / -)</i> | 0 | | | |

Investitionsplan für das Wirtschaftsjahr 2012

| Einzahlungen/ Auszahlungen | | Planansatz | | | Ergebnis | Investitionen und Investitionsförderungsmaßnahmen | | Erläuterungen |
|----------------------------|---|--|------------------------------------|--|--|---|------------------------------|---------------|
| lfd. Nr. | Bezeichnung | Einzahlungen/ Auszahlungen 2012 in Eur | Verpflicht.-ermächtig. 2012 in Eur | Einzahlungen/ Auszahlungen 2011 in Eur | Einzahlungen/ Auszahlungen 2010 in Eur | Gesamtauszahlungsbedarf in Eur | bisher bereitgestellt in Eur | |
| 1 | 2 | 3 | 4 | 5 | 6 | 7 | 8 | 9 |
| | <u><i>Einzahlungen</i></u> | | | | | | | |
| 1. | Zuführungen zu Rücklagen | | | | 402.273 | | | |
| 2. | Zuführungen zu Sonderposten mit Rücklageanteil | | | | | | | |
| 3. | Abschreibungen | 1.890.800 | | 1.785.000 | 1.637.462 | | | |
| 4. | Abgang von Gegegenständen des Anlagevermögens | 0 | | 0 | 49.488 | | | |
| 5. | Kreditaufnahme | 0 | | 0 | 0 | | | |
| 6. | sonstige Einzahlungen (Entn.aus Liquiditätsreserve) | 1.819.452 | | 597.942 | 0 | | | |
| | <i>Summe der Einzahlungen</i> | <i>3.710.252</i> | <i>0</i> | <i>2.382.942</i> | <i>2.089.223</i> | | | |
| | <u><i>Auszahlungen</i></u> | | | | | | | |
| 1. | Auflösung von Rücklagen und Rückstellungen | 0 | | 0 | 0 | | | |
| 2. | Auflösung von Sonderposten mit Rücklageanteil | 0 | | 0 | 0 | | | |
| 3. | Beschaffung Fahrzeuge, Maschinen u. Geräte, Einrichtungsgegenstände und Grundstücke | 3.451.700 | | 2.135.800 | 1.823.765 | | | |
| 4. | Finanzanlagen (Beteiligungen) | 0 | | | | | | |
| 5. | Tilgung von Krediten | 258.552 | | 247.142 | 236.257 | | | |
| 6. | sonstige Auszahlungen (Zuführ.z. Liquiditätsreserve) | 0 | | 0 | 29.201 | | | |
| | <i>Summe der Auszahlungen</i> | <i>3.710.252</i> | <i>0</i> | <i>2.382.942</i> | <i>2.089.223</i> | | | |

Finanzplan für das Wirtschaftsjahr 2012

| Ifd. Nr. | Kto./ Ktengr. Nr. | Einzahlungen/Auszahlungen Bezeichnung | bis | | | | | | | Gesamt: 2013-2017 |
|-------------|-------------------------|--|--------------|--------------|--------------|--------------|--------------|--------------|-----------|----------------------|
| | | | 2012 Euro | 2013 Euro | 2014 Euro | 2015 Euro | 2016 Euro | 2017 Euro | | |
| 1 | 2 | 3 | 4 | 5 | 6 | 7 | 8 | 9 | 10 | |
| | | <u>Einzahlungen</u> | | | | | | | | |
| 1. | | Zuführungen zu Rücklagen | 0 | 0 | 0 | | | | 0 | |
| 2. | | Zuführungen zu Sonderposten mit Rücklageanteil | 0 | 0 | 0 | | | | 0 | |
| 3. | | Abschreibungen | 1.890.800 | 1.910.000 | 1.929.000 | 1.948.000 | 1.967.000 | 0 | 7.754.000 | |
| 4. | | Abgang von Gegenständen des Anlagevermögens | 0 | 0 | | | | | 0 | |
| 5. | | Kreditaufnahme | 0 | 0 | | | | | 0 | |
| 6. | | sonstige Einzahlungen (Entn.aus Liquiditätsreserve) | 1.819.452 | 958.114 | 666.157 | 252.408 | | 0 | 1.876.679 | |
| | | <i>Summe der Einzahlungen</i> | 3.710.252 | 2.868.114 | 2.595.157 | 2.200.408 | 1.967.000 | 0 | 9.630.679 | |
| | | <u>Auszahlungen</u> | | | | | | | | |
| 1. | | Auflösung von Rücklagen | 0 | 0 | 0 | 0 | 0 | 0 | 0 | |
| 2. | | Auflösung von Sonderposten mit Rücklageanteil | 0 | 0 | 0 | 0 | 0 | 0 | 0 | |
| 3. | | Beschaffung Fahrzeuge, Maschinen u. Geräte, Einrichtungsgegenstände und Grundstücke | 3.451.700 | 2.597.600 | 2.312.100 | 1.904.200 | 821.200 | 0 | 7.635.100 | |
| 4. | | Finanzanlagen (Beteiligungen) | | | | | | | 0 | |
| 5. | | Tilgung von Krediten | 258.552 | 270.514 | 283.057 | 296.208 | 309.994 | 0 | 1.159.773 | |
| 6. | | sonstige Auszahlungen (Zuführ.z. Liquiditätsreserve) | | | | | 835.806 | | 835.806 | |
| | | <i>Summe der Auszahlungen</i> | 3.710.252 | 2.868.114 | 2.595.157 | 2.200.408 | 1.967.000 | 0 | 9.630.679 | |

Übersicht
über die aus Verpflichtungsermächtigungen
voraussichtlich fällig werdenden Auszahlungen

| Verpflichtungsermächtigungen im Vermögensplan des Jahres | Voraussichtlich fällige Auszahlungen in TEUR | | | |
|---|--|------|------|------|
| | 2013 | 2014 | 2015 | 2016 |
| 1 | 2 | 3 | 4 | 5 |
| 2012 | 0 | | | |
| <i>Summe</i> | 0 | 0 | 0 | 0 |
| Nachrichtlich im Finanzplan vorgesehene Kreditaufnahmen | 0 | | | |